

EVO4 – Montageanleitung

1 VORWORT

Der Aus- und Einbau des Dämpfungssystems EVO-4 darf nur durch Personen durchgeführt werden, die ausreichende Fachkenntnis nachweisen können. Hierzu zählen beispielsweise Büchsenmacher. Demnach richtet sich diese Anleitung auch nur an diese Personen.

Lesen Sie diese Anleitung vollständig durch, bevor Sie mit einem der aufgeführten Schritte beginnen.

2 SICHERHEITSHINWEISE

Den gesetzlichen Vorschriften sind stets Folge zu leisten. Außerdem sind Sportordnungen, sowie Regeln der Schießstätte stets einzuhalten.

Die Betriebsanleitung muss vollständig gelesen werden. Bei Unklarheiten wenden Sie sich vor Gebrauch an eine qualifizierte Person.

Das gekaufte Produkt ist ausschließlich für die in der Betriebsanleitung angegebene bestimmungsgemäße Verwendung einzusetzen.

Die Folgenden Sicherheitshinweise sind stets im Umgang mit Waffen, Waffenteilen und Zubehör zu beachten! Bei Nichtbeachtung kann es zu Personen- und / oder Sachschäden kommen, im schlimmsten Fall treten Tod oder schwerste Verletzungen ein.

- ⚠ Eine Waffe muss stets so behandelt werden, als sei sie geladen.
- ⚠ Bei Arbeiten an einer Waffe ist diese stets vor Beginn auf Sicherheit zu überprüfen und falls nötig zu entladen. Dabei muss nicht nur die Waffe selbst, sondern bei vorhandenem Magazin dieses ebenfalls entleert werden.
- ⚠ Eine Waffe ist erst unmittelbar vor Gebrauch zu laden und unmittelbar nach Gebrauch zu entladen.
- ⚠ Der Abzug einer Waffe darf nur während der Schussabgabe betätigt werden.
- ⚠ Zielen Sie mit einer Waffe nie auf Personen, auch wenn Sie entladen ist.
- ⚠ Kontrollieren Sie vor jeder Verwendung einer Schusswaffe, ob der Lauf frei ist. Frei bedeutet, frei von festen, sowie fluiden Gegenständen. Schießen Sie außerdem niemals aus Läufen, sofern sich in diesen entzündliche, sowie brandfördernde Gase befinden. Hiervon ausgenommen ist die Zusammensetzung der Umgebungsluft.
- ⚠ Schießen Sie mit einer Waffe nur dann, wenn ausreichender Kugelfang sichergestellt ist. Auf Schießständen darf nur mit Munition geschossen werden, die die maximal für den Schießstand zulässige Bewegungsenergie nicht überschreitet. Für Jäger gilt, dass nur der gewachsene Boden als Kugelfang in Frage kommt, jedoch im Einzelfall dessen Eignung geprüft werden muss.
- ⚠ Sichern Sie Ihre Waffe grundsätzlich. Nur falls Sie einen Schuss abgeben wollen, ist die Waffe zu entsichern. Bedenken Sie immer, dass auch eine Sicherung versagen kann. Verlassen Sie sich daher nie auf eine Sicherung.
- ⚠ Verwenden Sie ausschließlich hochwertige, geprüfte Munition. Nur so entfaltet sich das Leistungspotenzial hochwertiger Waffen. Munition muss vor Verwendung stets auf Sauberkeit geprüft werden. Ansonsten können dauerhafte Schäden an der Waffe auftreten.
- ⚠ Nutzen Sie stets einen Gehörschutz beim Abfeuern von Munition. Dies gilt auch für die Verwendung von Munition mit Unterschall-Laborierungen. Falls Sie die Waffe beruflich einsetzen, beachten Sie die entsprechenden Arbeitsschutzverordnungen. Achten Sie auch darauf, dass Personen in Ihrer unmittelbaren Nähe entsprechende Vorkehrungen getroffen haben.
- ⚠ Verwenden Sie und alle in Ihrer Nähe befindlichen Personen während dem Schießen stets eine Schutzbrille. Ihre Augen könnten beispielsweise durch umherfliegende Geschosssplitter dauerhaft beschädigt, oder gar zerstört werden.

- ⚠ Tragen Sie beim Umgang mit Schusswaffen und Zubehör stets geeignete Kleidung, sowie Sicherheitsausrüstung. Bedenken Sie, dass z.B. heiße Hülsen zu Verbrennungen führen können
- ⚠ Informieren Sie stets vor Verwendung einer Schusswaffe alle in Ihrer Nähe befindlichen Personen über potenzielle Risiken, bei der Verwendung von Schusswaffen und deren Zubehör.
- ⚠ Treten Defekte an einem Produkt auf, oder sind Auffälligkeiten bekannt geworden, treten Sie unmittelbar in Kontakt zu uns oder einer von uns autorisierten Fachwerkstatt.
- ⚠ Der Transport von Waffen darf nur im ungeladenen Zustand erfolgen. Dabei ist auch das Magazin zu entladen. Die entsprechenden gesetzlichen Vorgaben, sowie die Unfallverhütungsvorschriften sind strengstens zu beachten.
- ⚠ Das Produkt darf nur so weit, wie in dieser Bedienungsanleitung beschrieben demontiert werden.
- ⚠ Sollten Sie für Montagearbeiten nicht ausreichend Fachkenntnisse vorweisen können, kontaktieren Sie den nächstgelegenen Büchsenmacher, legen Sie jedoch keinesfalls selbst Hand an.

Die Lagerung von Waffen, Waffenteilen und Zubehör muss entsprechend den gesetzlichen Bestimmungen erfolgen.

Der Zugang zu, sowie der Umgang mit unseren Produkten, ist unbefugten, minderjährigen, sowie psychisch unberechenbaren Personen nicht zu gestatten.

Diese Betriebsanleitung muss bei Weiterverkäufen dem Käufer ausgehändigt werden und gilt als Bestandteil des Produkts.

3 HAFTUNGSAUSSCHLUSS UND GARANTIE

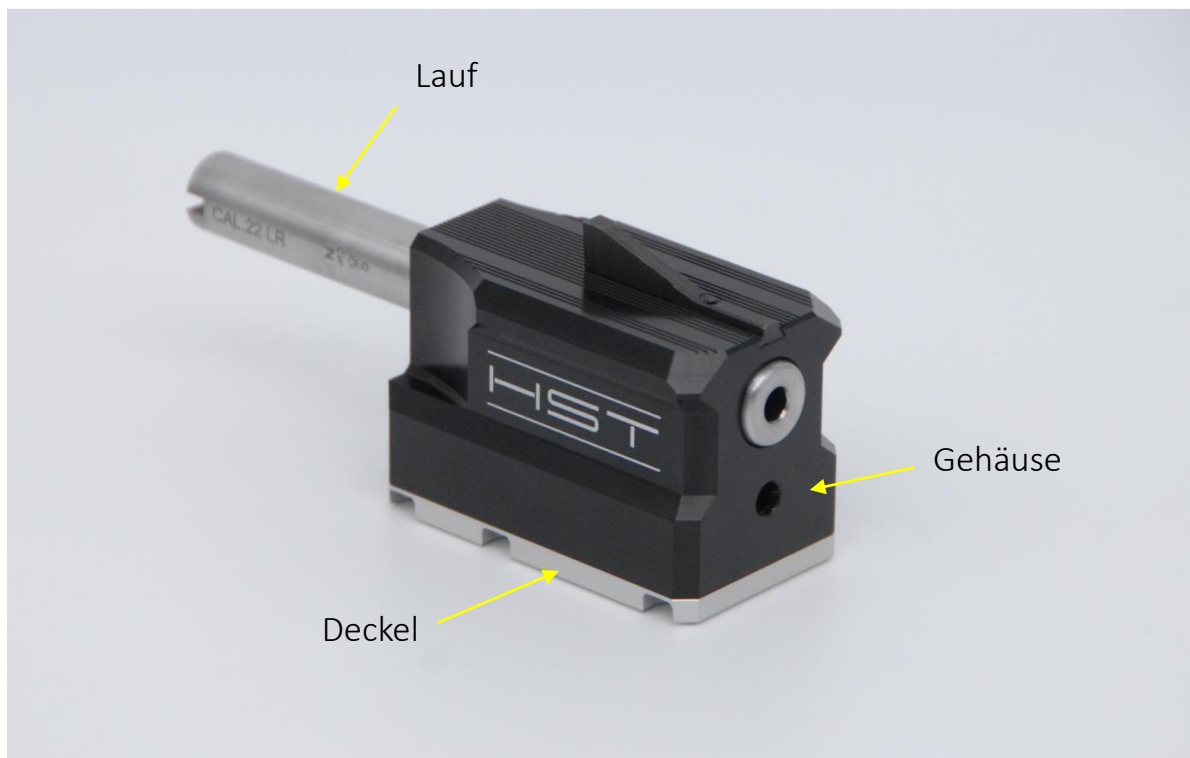
Das Produkt muss gemäß der Betriebsanleitung gewartet und betrieben werden. Daher ist es unabdingbar, dass auch bei Wiederverkäufen die entsprechende Bedienungsanleitung mit dem Produkt selbst mitverkauft wird. Diese Verantwortung übernimmt stets der Verkäufer. Die Haftung wird nur für die bestimmungsgemäße Verwendung des Produkts übernommen. Wir haften nicht, für Zufalls- oder Folgeschäden wie Sachschäden, Geschäfts-, Einkommens- oder Gewinnverlust. Wir haften in keiner Weise für ein Versagen des Produkts, sowie für Körperverletzungen und Sachschäden die ganz, oder auch nur teilweise entstehen:

- (1) durch unsachgemäße oder unvorsichtige Handhabung,
- (2) durch beliebige Abänderungen der Waffe,
- (3) infolge ungenügender, sowie falscher und mangelhafter Pflege und Reinigung,
- (4) infolge ungenügend häufiger Sichtprüfung, wie sie in dieser Anleitung beschrieben ist,
- (5) durch die Verwendung von selbstgeladener, falscher, ungeeigneter, schadhafter sowie wiederverwendeter Munition, sowie Munition die nicht den Vorschriften der CIP für das entsprechende Kaliber entspricht,
- (6) für durch den Kunden bereitgestellte Zubehörartikel,
- (7) infolge anderer außerhalb unserer direkten oder unmittelbaren Kontrolle stehender Einflüsse,
- (8) infolge fahrlässigen oder verbrecherischen Gebrauchs,
- (9) auf Schussleistung der Waffe, sofern Zubehöerteile nicht fachgerecht montiert wurden.

Die Ausführung der Garantieleistung übernimmt ausschließlich eine von uns autorisierte Fachwerkstatt, oder wir selbst. Hierfür ist die Waffe vom Kunden an uns oder die entsprechend von uns bestimmte, autorisierte Fachwerkstatt zu übergeben.

4 BENENNUNG

Die Benennung der wichtigen Einzelteile geht aus den nachfolgenden Abbildungen hervor.



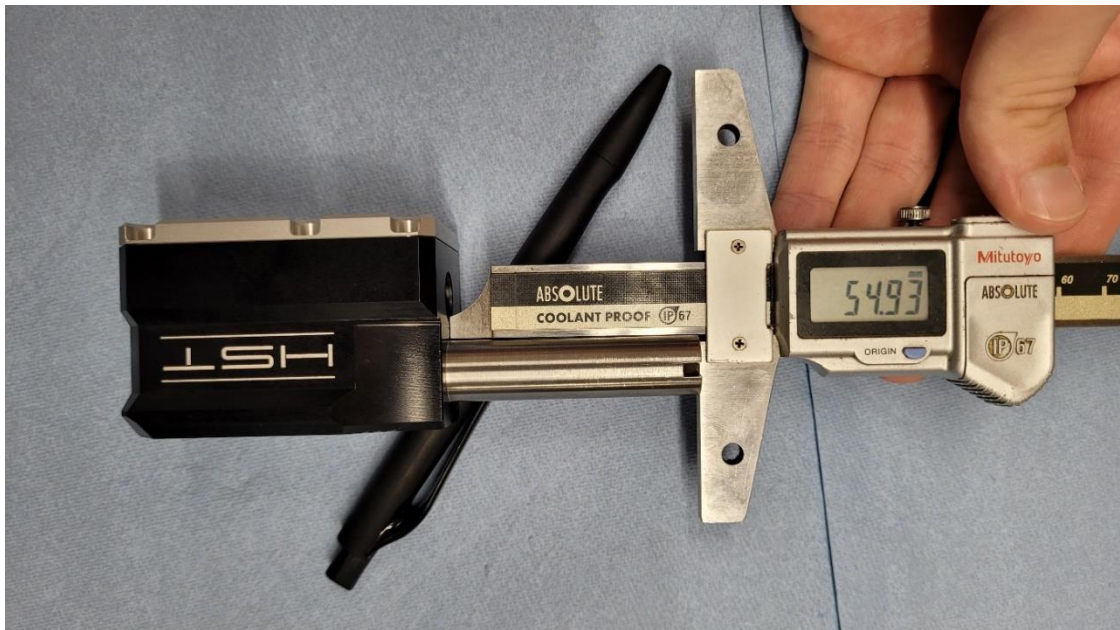
5 AUS- UND EINBAU VON LÄUFEN

Die aufgezählten Schritte in den nachfolgenden Kapiteln sind stets der Reihe nach durchzuführen! Ansonsten kann es zu Schäden und Störungen an der Waffe und/oder dem EVO-4 kommen.

Achten Sie besonders beim Pressen darauf, dass sich zwischen Kontaktflächen kein Schmutz befindet, dieser kann ansonsten Macken am EVO-4 verursachen.

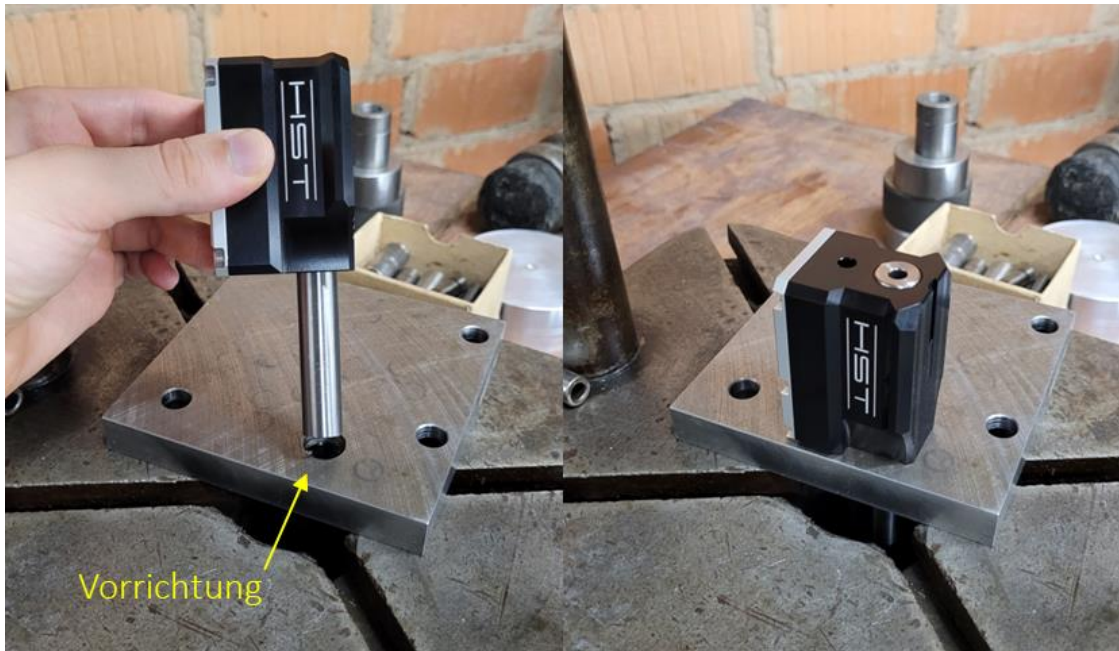
5.1 AUSBAU

1. Messen Sie am ausgebauten Dämpfungssystem, wie weit der verbaute Lauf übersteht (siehe nachfolgende Abbildung).

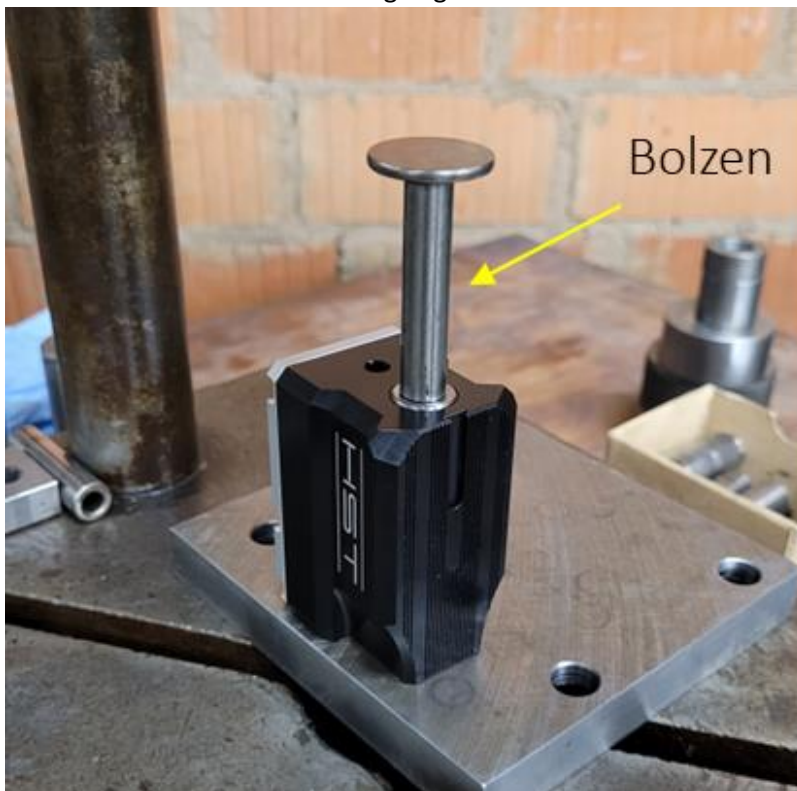


Notieren Sie sich dieses Maß. Es wird im Kapitel 5.2 („Einbau“) benötigt.

2. Montieren Sie den Deckel am Gehäuse! **Dieser muss unbedingt verbaut werden, da sonst das Gehäuse zerstört wird.**
3. Stellen Sie das EVO-4 in eine entsprechende Vorrichtung. Wichtig ist, dass der Lauf beim späteren Auspressen nirgendwo aufsitzt.



4. Prüfen Sie, ob der Deckel montiert ist! Falls nicht, führen Sie Schritt 2 durch.
5. Pressen Sie den Lauf mit einem geeigneten Bolzen aus dem EVO-4 aus

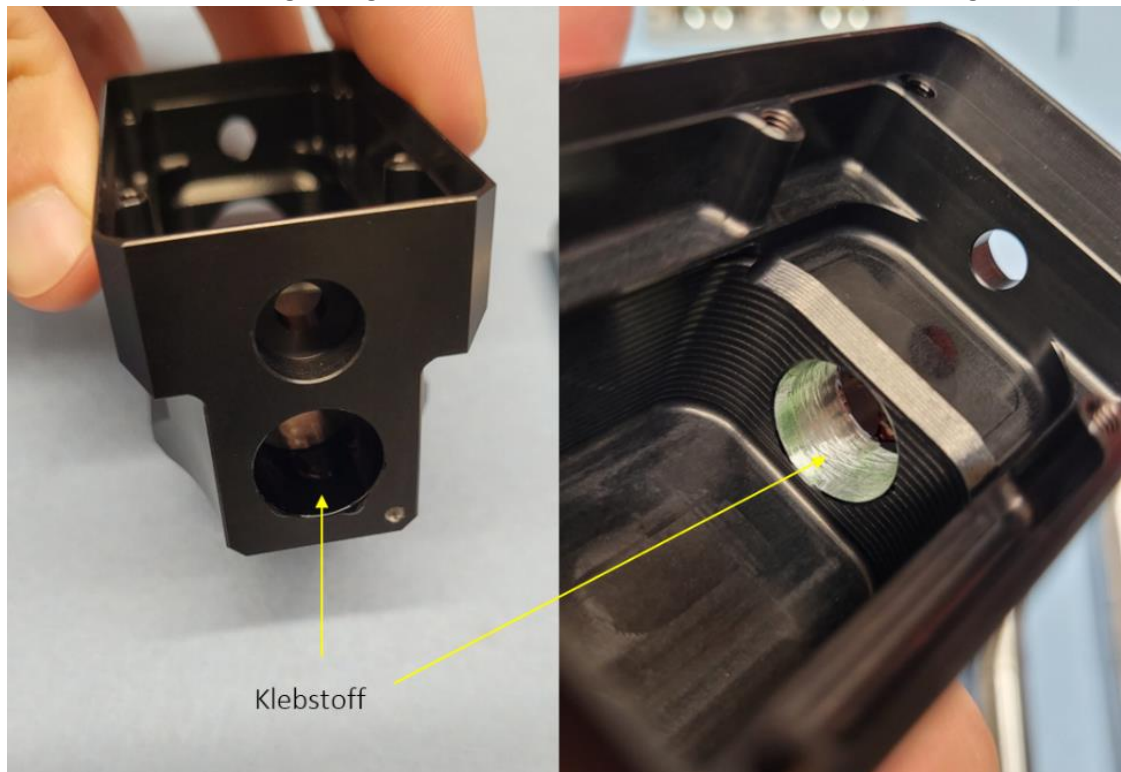


5.2 EINBAU

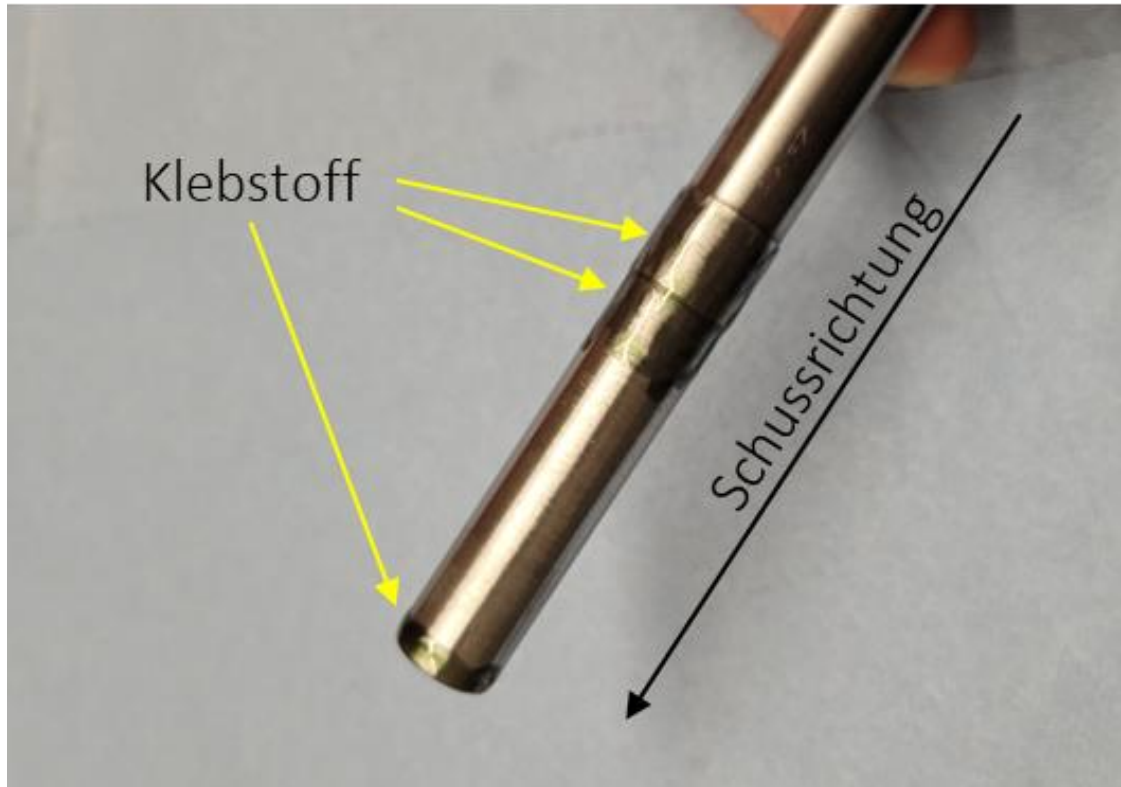
1. Entfernen Sie sämtliche Kleberückstände an dem Lauf, den Sie einbauen wollen.
2. Entfetten Sie den Lauf an den späteren Klebeflächen (siehe Kasten in nachfolgender Abbildung).



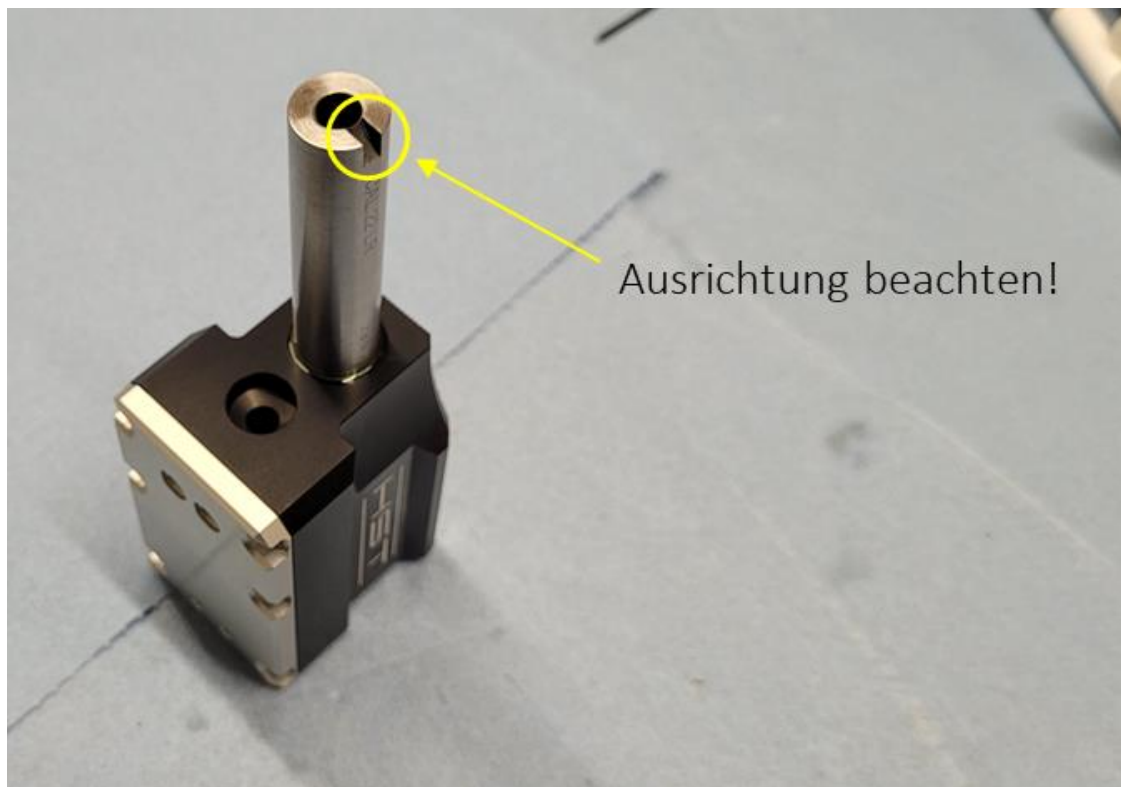
3. Entfetten Sie das Gehäuse an der inneren Fläche der Bohrung, in die der Lauf gepresst wird.
4. Benetzen Sie die zuvor gereinigten Flächen im Gehäuse mit Loctite 638 (oder vergleichbar).



5. Benetzen Sie die Klebeflächen am Lauf mit Loctite 638 (oder vergleichbar).



6. Montieren Sie den Deckel am Gehäuse! **Dieser muss unbedingt verbaut werden, da sonst das Gehäuse zerstört wird.**
7. Setzen Sie den Lauf händisch in das Gehäuse ein und richten die Nut für den Auszieher horizontal aus.



Sie können zur Überprüfung der Ausrichtung, das System in diesem Zustand auf das Griffstück der Waffe stecken und kontrollieren, ob der Auszieher in der Nut ausreichend Platz hat. Stellen Sie zuvor sicher, dass kein überschüssiger Klebstoff mit der Waffe in Kontakt kommt.

8. **Prüfen Sie, ob der Deckel montiert ist! Falls nicht, montieren Sie diesen.**
9. Stellen Sie das EVO-4 in eine entsprechende Vorrichtung. Wichtig ist, dass das EVO-4 mit dem Gehäuse und nicht mit dem Lauf auf der Vorrichtung aufliegt. **Wir dies nicht beachtet, so wird der Lauf beschädigt.**



10. Pressen Sie den Lauf entsprechend der gemessenen Einpresstiefe ein. Die Einpresstiefe wurde im Kapitel Ausbau (5.1) ermittelt. **Achten Sie darauf, dass Sie den Lauf nicht durch Werkzeuge beschädigen!** Tipp: Bauen Sie sich einen Anschlag, der die Einpresstiefe begrenzt. (siehe nachfolgende Abbildung).



11. Kontrollieren Sie nach dem Einpressen die Tiefe und die Ausrichtung der Nut für den Auszieher. Pressen Sie gegebenenfalls den Lauf wieder aus und bauen ihn erneut ein.
12. Entfernen Sie überschüssigen Klebstoff. Verwenden Sie hierzu keine Reiniger, sondern putzen diesen lediglich mit einem Tuch ab.
13. Lassen Sie das EVO-4 mindestens 24 h bei einer Temperatur von mindestens 20 °C ruhen, damit der Klebstoff aushärtet.